

Пылесос

ИНСТРУКЦИЯ ПО ЭКСПЛУАТАЦИИ

Made in Italy



В данной инструкции Вы найдете руководство по эксплуатации, техническому обслуживанию, технике безопасности и полезные рекомендации при работе с пылесосом.

Пылесос прошел тщательный контроль, однако перед началом использования следует внимательно ознакомиться с данной инструкцией, чтобы иметь представление о возможных неполадках.

Фирма - производитель оставляет за собой право вносить изменения в данную инструкцию, т.к. мы постоянно работаем над усовершенствованием наших моделей.

Назначение изделия

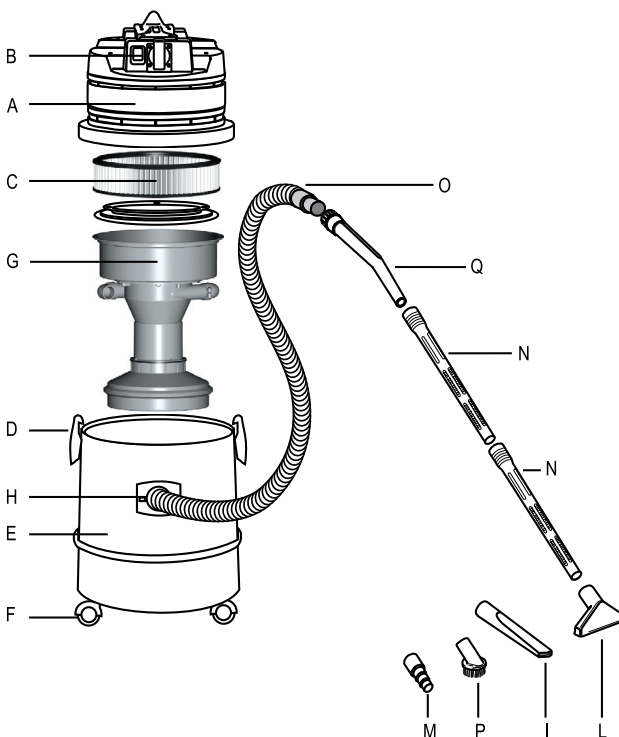
Данный прибор предназначен для сбора пыли, но не для сбора жидкости. Прочный и мощный. Пылесос снабжен набором насадок, легок в использовании и высокоэффективен для быстрой и полной очистки дома, офиса, магазина, лаборатории, и т.д.

Рекомендуем сохранить данное руководство для дальнейшего использования.

NB-Рисунки, указанные в данном руководстве являются условно-показательными.

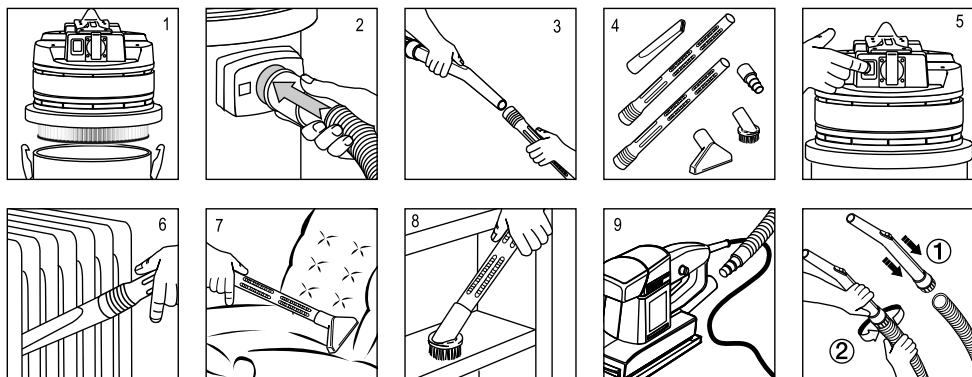
Описание

- A – моторный блок
- B – выключатель
- C – фильтр из полиэстера
- D – крючки для крепления моторного блока к баку
- E – бак.
- F – вращающиеся колеса
- G – устройство «циклон»
- H – всасывающий коннектор
- I – плоская насадка D 32
- L – маленькая щетка
- M – переходник для электроинструмента
- N – удлинитель
- O – гибкий шланг D 32
- P – круглая щетка
- Q – переходник



Внимание

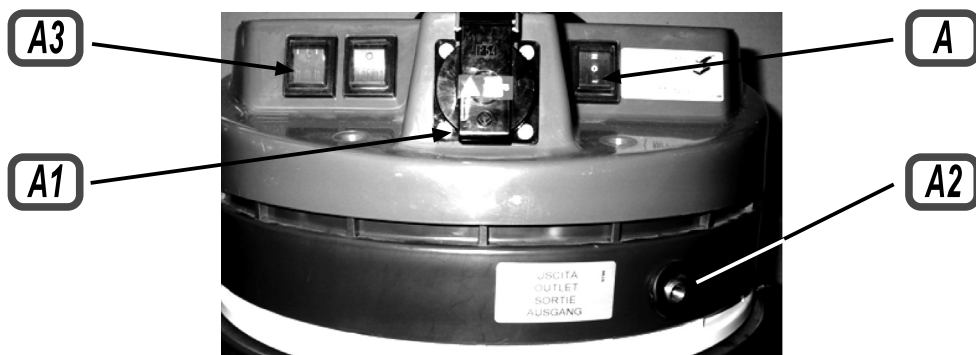
Для поддержания пылесоса в хорошем рабочем состоянии, необходимо чистить фильтр из полиэстера каждый раз после использования



Инструкции по применению

- Присоедините голову к блоку и закрепите ее крючками (рис.1)
- Присоедините гибкий шланг к всасывающему коннектору (рис.2)
- Присоедините переходник и удлинитель (рис.3)
- Выберите и соедините наиболее подходящую насадку (рис.4)
- Воткните штепсельную вилку в розетку и включите машину (рис.5)
- Пример использования плоской насадки (рис.6)
- Пример использования маленькой щетки (рис.7)
- Пример подсоединения (рис.9)
- Пример использования круглой щетки (рис.8)

Электропневматическое устройство управления



Внимание: Эта инструкция является дополнительной частью к «Основным правилам» описанным в руководстве.

Внимание: Производитель не несет ответственности за вред, причиненный людям или вещам, вызванным недолжным или халатным обращением с системой электропневматического управления.

Для обеспечения безопасной работы и правильного использования данной функции, рабочий должен ознакомиться с данными инструкциями для того, чтобы использовать данный инструмент. Необходимо четко следовать данным инструкциям.

Примечание: Рисунок аппарата, показывающий устройство электропневматического управления приведен в качестве примера, т.к. эта функция является одинаковой для всех аналогичных моделей.

Внимание: При использовании электрических инструментов никогда не превышайте мощность, указанную на дополнительной вилке пылесоса. Убедитесь, что напряжение электрического инструмента соответствует напряжению, указанному в таблице технических характеристик (см. картинку для примера). Необходимо строго придерживаться этих правил, т.к. их несоблюдение может вызвать пожар или другие повреждения, включая смерть рабочего. Пылесос должен подключаться к заземленной электрической сети.

Функция электропневматического управления активируется перемещением выключателя (А) на приборе в положение «II». В этом положении пылесос будет автоматически включаться, и останавливаться в соответствии с включением и остановкой электрического инструмента. При положении выключателя в положении «I» - пылесос работает в ручном режиме.

Внимание: Перед переводением выключателя в положение «II» убедитесь, что инструмент выключен.

Для подключения инструментов могут использоваться два разных типа подключения одновременно или альтернативно:

[A1]: Вилка для электрического инструмента (этой опции нет в пневматическом управлении).

[A2]: Выходное отверстие системы подачи для пневматического инструмента (этой опции нет в электрическом управлении).

[A3]: Выключатели для попеременного включения 2ого и 3его двигателей, если они имеются.

При использовании пневматических инструментов никогда не превышайте номинальное давление 150psi (10,20 атм.) – иначе, существует вероятность разрыва выпускного отверстия системы подачи.

Старт: Когда рабочий включает инструмент, пылесос включается автоматически.

Стоп: Когда рабочий выключает инструмент, пылесос автоматически останавливается, с 7 секундной задержкой.

По окончании работы, инструмент должен быть отсоединен от пылесоса.

ИНСТРУКЦИИ ПО ЭКСПЛУАТАЦИИ ДОЛЖНЫ ТЩАТЕЛЬНО СОБЛЮДАТЬСЯ

- Этот аппарат не должен использоваться детьми и взрослыми с ограниченными физическими, умственными возможностями и ограниченными возможностями умственного восприятия. Использование ими этого аппарата допустимо лишь после получения инструкций относительно использования его и только под контролем лица, ответственного за их безопасность
- Нужно следить, чтобы дети не играли с аппаратом
- Детали упаковки могут представлять потенциальную опасность (как например пластиковые упаковки) и должны находиться за пределом досягаемости детей, людей и животных, не осознающих свои поступки
- Любое другое использование аппарата, кроме описанного в настоящей инструкции по использованию может представлять опасность и, следовательно, должно избегаться
- **ВНИМАНИЕ:** не использовать на открытом воздухе при низкой температуре
- **ВНИМАНИЕ:** этот аппарат может использоваться только для сухой чистки и не должен храниться на открытом воздухе или во влажных условиях
- **ВНИМАНИЕ:** не направлять всасывающее отверстие на чувствительные части тела людей или животных, например на глаза, уши, рот и т.д.
- **ВНИМАНИЕ:** если аппарат снабжен дополнительным штекером, мощность электрической сети не должна указанную на этом штекере. Невыполнение этой нормы может спровоцировать воспламенение и ущерб вплоть до летального исхода пользователя
- **ВНИМАНИЕ:** аппарат не предусмотрен для эксплуатации в местах, защищенных от электростатической разрядки
- **ВНИМАНИЕ:** использовать только щетки, которыми снабжен аппарат или указанные в инструкции по использованию. Применение других щеток может быть опасным
- **ВНИМАНИЕ:** не оставляйте включенный аппарат без внимания, всегда снимайте штекер из розетки если не используете аппарат и храните его вне досягаемости детей или людей не осознающих свои поступки
- **ВНИМАНИЕ:** данный аппарат не предназначен для сбора опасной пыли. Не всасывать токсичные, воспламеняющиеся и горячие вещества. Максимальной допустимой температурой является 40°C
- Каждая часть аппарата должна быть собрана правильно до начала эксплуатации. Кроме того убедитесь в том, что фильтрующие элементы установлены правильно
- Удостоверьтесь в том, что технические данные, указанные на блоке мотора соответствуют данным электросети, к которой должен быть подсоединен аппарат а также в том, что штекер совместим с розеткой
- Не всасывать материалы, могущие повредить фильтрующие элементы, такие как стекло, металлы и т.д.
- Не тянуть и не поднимать аппарат за электрический шнур
- Не погружать аппарат в воду и не чистить его водной струей
- Всегда вынимайте штекер из розетки до выполнения любых действий
- Регулярно проверяйте шнур на предмет выявления повреждений, трещин или изношенных частей. В случае их присутствия заменить кабель до использования
- Замена поврежденного шнура должна осуществляться технической службой или уполномоченным компетентным персоналом, обладающим официальной квалификацией
- Используя удлинители, удостоверьтесь в том, что они совместимы с кабелем питания и в том, что они не соприкасаются с жидкостями и с проводящими поверхностями
- Уход и починка должны всегда осуществляться специализированным персоналом; любая поврежденная деталь должна заменяться фирменной запасной деталью
- Манипуляция аппаратом может спровоцировать воспламенение или ущерб, вплоть до летального исхода эксплуататора и потерю гарантии
- Производитель не несет никакой ответственности за ущерб нанесенный людям или предметам спровоцированный вследствие невыполнения приведенных инструкций или вследствие необдуманного его использования

**ВНИМАНИЕ! ВСЕ РЕМОНТНЫЕ РАБОТЫ ДОЛЖНЫ ВЫПОЛНЯТЬСЯ
КВАЛИФИЦИРОВАННЫМИ СПЕЦИАЛИСТАМИ!**

Гарантийные обязательства.

Настоящие обязательства не ограничивают определенные права потребителей, но дополняют и уточняют оговоренные законом обязательства, предполагающие соглашение (договор) сторон.

Перед использованием товара обязательно прочтите все условия данных гарантийных обязательств и руководство по эксплуатации, прилагаемой к товару.

Тщательно проверьте внешний вид товара и его комплектность, указанную в руководстве по эксплуатации.

Все претензии по внешнему виду и комплектности предъявляйте продавцу при принятии товара.

Настоящая гарантия предоставляет Вам право при обнаружении в товаре дефектов изготовления или материалов (то есть, вследствие обстоятельств, за которые отвечает изготовитель) на их бесплатное устранение в течение гарантийного срока, который составляет 2 года и начинается с момента передачи товара покупателю.

При наличии претензий по качеству обратитесь в уполномоченную организацию, осуществляющую гарантийное обслуживание. При отсутствии такой организации в Вашем городе Вы можете обратиться в торговое предприятие, где был приобретен товар.

Для получения гарантийного обслуживания необходимо предоставить: настоящий Гарантийный Талон, а также по требованию сервисного центра документ, подтверждающий приобретение товара (расходная накладная и/или кассовый чек).

НЕ ПРИНИМАЮТСЯ гарантийные талоны, которые неправильно или не полностью заполнены продавцом и/или с исправлениями.

Доставка оборудования, подлежащего гарантийному ремонту, в сервисную службу и обратно осуществляется силами клиента и за его счет, если иное не оговорено в дополнительных письменных соглашениях.

Гарантийное обслуживание выполняется бесплатно, включая выполнение ремонтных работ и стоимость необходимых материалов.

Срок гарантийного обслуживания устанавливается в соответствии с существующим законодательством и зависит от трудоемкости ремонта.

Все узлы и компоненты, являющиеся частью неисправного (заявленного на гарантийный сервис) оборудования, замененные в течение гарантийного периода, наследуют гарантийный период и условия всего изделия в целом, т.е. ни на данные компоненты, ни на изделие в целом не предусматривается безусловное расширение (продление) гарантийного периода.

Гарантийное обслуживание не включает в себя работы по техническому обслуживанию, ремонту или замене запчастей и комплектующих в связи с их износом в процессе эксплуатации.

Продавец не несет ответственности, ни за какой ущерб или упущение прибыли в результате как применения, так и неработоспособности оборудования.

Гарантия качества товара не распространяется:

- На составляющие части товара, изнашивающиеся в процессе эксплуатации (естественный износ и старение оборудования). Например: перепускные клапаны, уплотнения плунжеров, детали байпасного клапана, сальники, электроды, фильтры, форсунки, смазку, графитовые щетки, ремни, манометры,

- таймеры и другие детали, подверженные статическим и динамическим нагрузкам;
- На аксессуары, прилагаемые в комплекте или дополнительно приобретенные к товарам и изнашивающиеся в процессе эксплуатации (насадки и их элементы, трубки, фильтры, шланги, пистолеты, щетки, пады, скребки и т.д.);
 - На товары, у которых отсутствует идентификационная табличка;
 - На товары, которые вышли из строя и/или получили дефекты вследствие нарушения правил эксплуатации, и/или хранения, и/или транспортировки, указанных в руководстве по эксплуатации; несоответствия требований руководства по эксплуатации и/или нестабильности (несоответствия) параметров водных сетей, сетей электропитания (невыполнения требований по монтажу), условий окружающей среды и других внешних факторов;
 - На товары, которые вышли из строя и/или получили дефекты вследствие применения не по назначению; неосторожного и/или небрежного использования (включая перегрузку), приведшего к повреждениям; использования неоригинальных комплектующих и запчастей, внесения в конструкцию изменений, вскрытия и/или ремонта неуполномоченной организацией (частным лицом);
 - На товары, которые вышли из строя и/или получили дефекты вследствие несвоевременного прохождения периодического технического обслуживания, указанного в инструкции по эксплуатации;
 - На товары, эксплуатировавшиеся с не устраненными недостатками;
- На механические повреждения (трещины, царапины, сколы и т.п.), возникшие в процессе эксплуатации по вине потребителя или вызванных воздействием агрессивных сред, высоких и низких температур; На неисправности, которые вызваны не зависящими от производителя причинами, такими как: действия третьих лиц, несчастные случаи, явления природы, стихийные бедствия, домашние и дикие животные, насекомые, бытовые факторы, попадание жидкостей и инородных предметов внутрь изделия независимо от их природы, если возможность подобного не оговорена в технической документации и руководстве по эксплуатации.

Гарантия не включает в себя расходы по транспортировке и инспекции оборудования на территории владельца. Каждый выезд специалиста оплачивается отдельно по действующему тарифу.

Если при рассмотрении рекламации выяснится отсутствие заводского дефекта, то владелец обязан оплатить расходы, связанные с рассмотрением рекламации по действующему тарифу.

