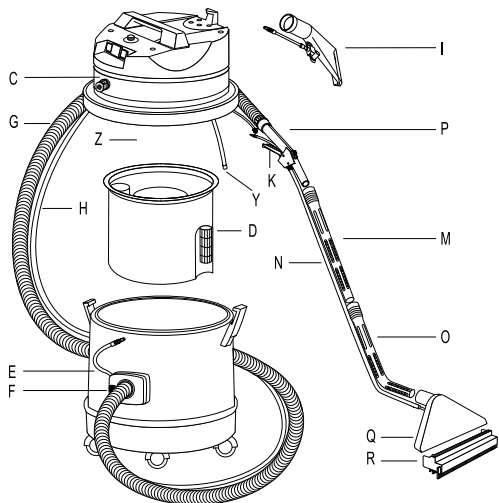
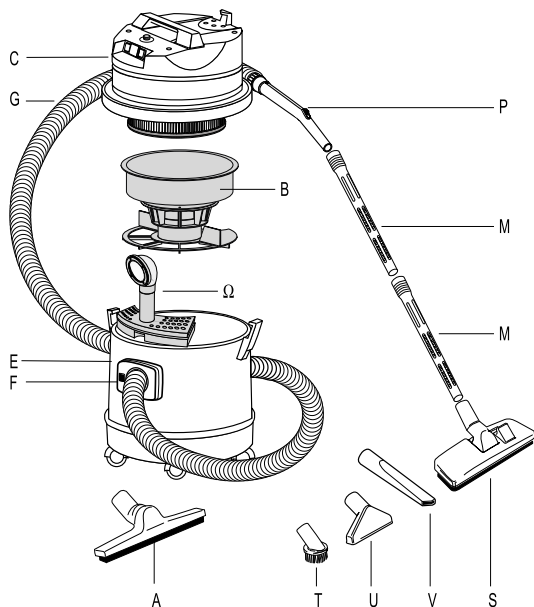


# Пылесос

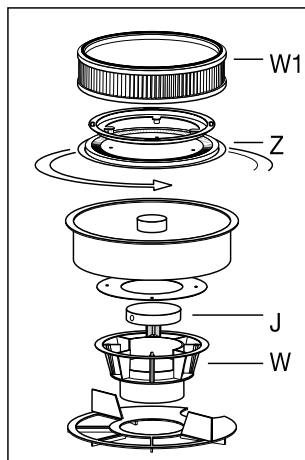
## ИНСТРУКЦИЯ ПО ЭКСПЛУАТАЦИИ

Made in Italy



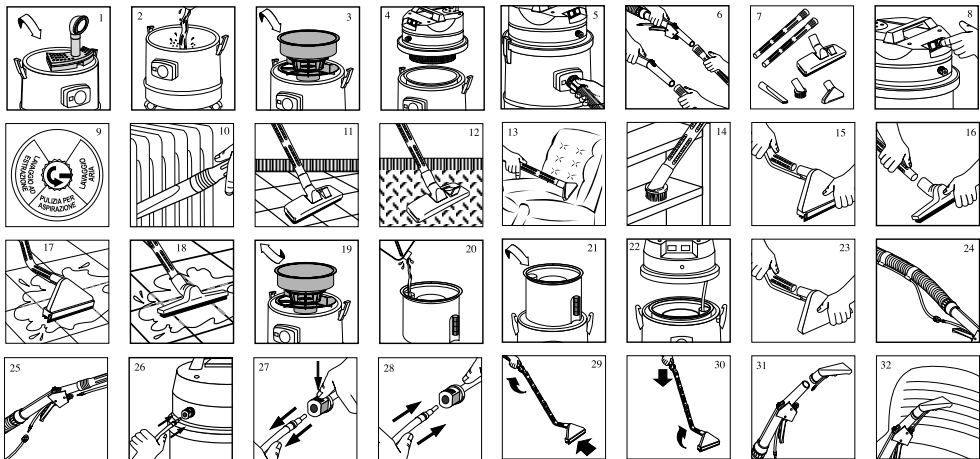


- A – насадка для влажной уборки (опция)
- B – набор Idro с противопенным устройством
- C – голова
- E – бак
- F – место присоединения шланга к баку
- G – гибкий шланг
- M – удлинительные трубки
- P – изогнутый переходник
- S – щетка “ковер-пол”
- T – насадка-щетка круглая
- U – насадка для чистки мягких поверхностей
- V – щелевая насадка
- Ω – прибор IDRO
- D – резервуар для моющего средства
- H – шланг подачи моющего средства
- I – насадка ручная для чистки мягкой мебели
- K – курок для подачи моющего средства
- N – шланг подачи моющего средства
- O – удлинительная трубка изогнутая
- Q – насадка для чистки мягких поверхностей
- R – насадка для чистки твердых поверхностей
- Y – шланг для всасывания моющего средства



## Схема набора Idro с противопенным устройством

- J – клапан
- W – противопенное устройство
- L – фильтр
- Z – держатель фильтра



### Воздушная фильтрация и сухая уборка

- Вставьте прибор IDRO через отверстие в верхней крышке бака (рис.1);
- Налейте воду (3,5литра) в бак (рис.2);
- Вставьте набор Idro с противопенным устройством. В бак (рис.3);
- Убедитесь, что части L-Z плотно прилегают друг к другу под головой С как обозначено на рисунке;
- Пристегните голову С к баку с помощью двух крючков (рис.4);
- Для сухой чистки вставьте гибкий шланг G в место присоединения шланга к баку F (рис.5);

Присоедините к шлангу необходимую насадку:

- Присоедините изогнутый переходник Р к гибкому шлангу G;
- Закрепите на конце изогнутого переходника Р удлинительные трубки М (рис.6);
- Закрепите соответствующую насадку (S,T,U,V) (рис.7);
- Начните уборку нажатием красной кнопки, после подключения машины к соответствующему источнику питания (рис.8); включите мотор и установите необходимые обороты (рис.9);
- На рис.10-14 представлены варианты использования пылесоса для сухой чистки.

## ВНИМАНИЕ!

**Соблюдайте режим работы насоса подачи моющего средства:**

**1 мин - подача моющего средства**

**1 мин - выключен (курок опущен)**

Влажная уборка

- Снимите части L-Z набора Idro с головной части;
- Снимите прибор IDRO Ω с бака (рис.1);
- Налейте моющее средство в резервуар для моющего средства D (рис.20) и вставьте его в бак E (рис.21). Используйте только рекомендованные моющие средства;
- Вставьте шланг для всасывания моющего средства Y в бак D и прикрепите головную часть C (рис.22);
- Вставьте гибкий шланг G в патрубок F (рис.5);
- Прикрепите к изогнутому переходнику P удлинитель M и удлинительную трубку O (рис.6);
- На конце удлинительной трубки O установите насадку для чистки мягких поверхностей Q, если хотите вымыть ковры или ковровое покрытие (рис.23). Если вы намереваетесь вымыть полы или твердые поверхности, на насадку Q нужно установить насадку R для чистки твердых поверхностей (рис.15);
- Соедините курок для подачи моющего средства K с шлангами подачи моющего средства H и N (рис.25-27-28);
- Вставьте конец шланга H в гнездо на голове C (рис.26);
- Закрепите шланги H-N специальными хомутами (рис.24);
- После подключения устройства к сети, включите насос, нажав зеленую кнопку. Чтобы включить двигатель всасывания, нажмите красную кнопку (рис.8);
- Нажатием курка подайте моющее средство в насадку, находящуюся на полу (рис.29);
- Для мытья обивки мебели, уберите удлинительные трубки M из изогнутого переходника P и отсоедините шланг N от курка для подачи моющего средства. Вставьте насадку для мебельной обивки I в изогнутый переходник P (рис.31);
- На рис.32 представлены варианты использования насадки для мебели I.

После каждой уборки обязательно промойте баки, шланги и насадки чистой водой. Запрещается мыть фильтр и головную часть пылесоса.

## Аксессуары к пылесосам:



## **ИНСТРУКЦИИ ПО ЭКСПЛУАТАЦИИ ДОЛЖНЫ ТЩАТЕЛЬНО СОБЛЮДАТЬСЯ**

- Этот аппарат не должен использоваться детьми и взрослыми с ограниченными физическими, умственными возможностями и ограниченными возможностями умственного восприятия. Использование ими этого аппарата допустимо лишь после получения инструкций относительно использования его и только под контролем лица, ответственного за их безопасность
- Нужно следить, чтобы дети не играли с аппаратом
- Детали упаковки могут представлять потенциальную опасность (как например пластиковые упаковки) и должны находиться за пределом досягаемости детей, людей и животных не осознающих свои поступки
- Любое другое использование аппарата, кроме описанного в настоящей инструкции по использованию может представлять опасность и, следовательно, должно избегаться
- **ВНИМАНИЕ:** не использовать на открытом воздухе при низкой температуре
- **ВНИМАНИЕ:** не направлять всасывающее отверстие на чувствительные части тела людей или животных, например на глаза, уши, рот и т.д.
- **ВНИМАНИЕ:** если аппарат снабжен дополнительным штекером, мощность электрической сети не должна превышать указанную на этом штекере. Невыполнение этой нормы может спровоцировать воспламенение и ущерб, вплоть до летального исхода пользователя
- **ВНИМАНИЕ:** аппарат не предусмотрен для эксплуатации в местах, защищенных от электростатической разгрузки
- **ВНИМАНИЕ:** использовать только щетки, которыми снабжен аппарат или указанные в инструкции по использованию. Применение других щеток может быть опасным
- **ВНИМАНИЕ:** не оставляйте включенный аппарат без внимания, всегда снимайте штекер из розетки если не используете аппарат и храните его вне досягаемости детей или людей не осознающих свои поступки
- **ВНИМАНИЕ:** в случае появления пены или жидкости немедленно выключить аппарат
- **ВНИМАНИЕ:** в том случае если аппарат перевернется, поднимите аппарат, прежде чем выключить его
- **ВНИМАНИЕ:** во время использования ковроточистителя не превышать мощность, указанную на штекере дополнительных аксессуаров пылесоса. Удостоверьтесь, что электрическое питание соответствует техническим характеристикам, указанным на этикетке пылесоса. Невыполнение этих правил может спровоцировать воспламенение и ущерб, вплоть до летального исхода пользователя
- **ВНИМАНИЕ:** штекер дополнительных аксессуаров должен использоваться только тогда, когда аппарат настроен на режим всасывания пыли. Несоблюдение этих правил может привести к воспламенению и представляет смертельную опасность для эксплуататора
- **ВНИМАНИЕ:** данный аппарат не предназначен для сбора опасной пыли. Не всасывать токсичные, воспламеняющиеся и горячие вещества. Максимальной допустимой температурой является 40°C.
- Каждая часть аппарата должна быть собрана правильно до начала эксплуатации. Кроме того убедитесь в том, что фильтрующие элементы установлены правильно
- Удостоверьтесь в том, что технические данные, указанные на блоке мотора соответствуют данным электросети, к которой должен быть подсоединен аппарат, а также в том, что штекер совместим с розеткой
- Не всасывать воду из контейнеров, раковин, бассейнов и т.д.
- Не всасывать агрессивные моющие средства, так как они могут повредить аппарат
- По поводу использования моющих средств следуйте указаниям, данным в дополнительных инструкциях на устройствах, включая возможное использование личных защитных устройств
- Не всасывать материалы, могущие повредить фильтрующие элементы, такие как стекло, металлы и т.д.
- Не тянуть и не поднимать аппарат за электрический шнур
- Не погружать аппарат в воду и не чистить его водной струей
- Не направлять водные струи на источники электроэнергии
- Не используйте насос бесцельно или непрерывно и соблюдайте периоды промежутки остановки

работы аппарата, указанные на этикетке технически характеристик

- После окончания работы и выключения насоса ослабить нажим с помощью крана
- Всегда вынимайте штекер из розетки до выполнения любых действий
- Регулярно проверяйте шнур на предмет выявления повреждений, трещин или изношенных частей. В случае их присутствия заменить кабель до использования
- Замена поврежденного шнура должна осуществляться технической службой или уполномоченным компетентным персоналом, обладающим официальной квалификацией
- Используя удлинители, удостоверьтесь в том, что они совместимы с кабелем питания и в том, что они не соприкасаются с жидкостями и с проводящими поверхностями
- Функцией уровня сенсора является остановка всасывания тогда, когда бак полон жидкости или опрокинут. Выполнить регулярную чистку и проверить аппарат на наличие поврежденных частей и заменить их в случае необходимости
- Для окончания работы включить насос с пол литром чистой воды до полного опорожнения бака
- Прочистить каждую часть аппарата после его использования, опорожнить баки, вытряхнуть фильтры и почистить поверхность аппарата влажной тряпкой до того как убрать его на хранение
- Уход и починка должны всегда осуществляться специализированным персоналом; любая поврежденная деталь должна заменяться фирменной запасной деталью
- Манипуляция аппаратом может спровоцировать воспламенение или ущерб, вплоть до летального исхода эксплуататора и потерю гарантии
- Производитель не несет никакой ответственности за ущерб нанесенный людям или предметам спровоцированный вследствие невыполнения приведенных инструкций или вследствие необдуманного его использования

## **ВНИМАНИЕ! ВСЕ РЕМОНТНЫЕ РАБОТЫ ДОЛЖНЫ ВЫПОЛНЯТЬСЯ КВАЛИФИЦИРОВАННЫМИ СПЕЦИАЛИСТАМИ!**

### **Гарантийные обязательства.**

Настоящие обязательства не ограничивают определенные права потребителей, но дополняют и уточняют оговоренные законом обязательства, предполагающие соглашение (договор) сторон.

Перед использованием товара обязательно прочтите все условия данных гарантийных обязательств и руководство по эксплуатации, прилагаемой к товару.

Тщательно проверьте внешний вид товара и его комплектность, указанную в руководстве по эксплуатации.

Все претензии по внешнему виду и комплектности предъявляйте продавцу при принятии товара.

Настоящая гарантия предоставляет Вам право при обнаружении в товаре дефектов изготовления или материалов (то есть, вследствие обстоятельств, за которые отвечает изготовитель) на их бесплатное устранение в течение гарантийного срока, который составляет 2 года и начинается с момента передачи товара покупателю.

При наличии претензий по качеству обратитесь в уполномоченную организацию, осуществляющую гарантийное обслуживание. При отсутствии такой организации в Вашем городе Вы можете обратиться в торговое предприятие, где был приобретен товар.

Для получения гарантийного обслуживания необходимо предоставить: настоящий Гарантийный Талон, а также по требованию сервисного центра документ, подтверждающий приобретение товара (расходная накладная и/или кассовый чек).

**НЕ ПРИНИМАЮТСЯ** гарантийные талоны, которые неправильно или не полностью заполнены продавцом и/или с исправлениями.

Доставка оборудования, подлежащего гарантийному ремонту, в сервисную службу и обратно

осуществляется силами клиента и за его счет, если иное не оговорено в дополнительных письменных соглашениях.

Гарантийное обслуживание выполняется бесплатно, включая выполнение ремонтных работ и стоимость необходимых материалов.

Срок гарантийного обслуживания устанавливается в соответствии с существующим законодательством и зависит от трудоемкости ремонта.

Все узлы и компоненты, являющиеся частью неисправного (заявленного на гарантийный сервис) оборудования, замененные в течение гарантийного периода, наследуют гарантийный период и условия всего изделия в целом, т.е. ни на данные компоненты, ни на изделие в целом не предусматривается безусловное расширение (продление) гарантийного периода.

Гарантийное обслуживание не включает в себя работы по техническому обслуживанию, ремонту или замене запчастей и комплектующих в связи с их износом в процессе эксплуатации.

Продавец не несет ответственности, ни за какой ущерб или упущение прибыли в результате как применения, так и неработоспособности оборудования.

### **Гарантия качества товара не распространяется:**

- На составляющие части товара, изнашивающиеся в процессе эксплуатации (естественный износ и старение оборудования). Например: перепускные клапаны, уплотнения плунжеров, детали байпасного клапана, сальники, электроды, фильтры, форсунки, смазку, графитовые щетки, ремни, манометры, таймеры и другие детали, подверженные статическим и динамическим нагрузкам;
- На аксессуары, прилагаемые в комплекте или дополнительно приобретенные к товарам и изнашивающиеся в процессе эксплуатации (насадки и их элементы, трубки, фильтры, шланги, пистолеты, щетки, пады, скребки и т.д.);
- На товары, у которых отсутствует идентификационная табличка;
- На товары, которые вышли из строя и/или получили дефекты вследствие нарушения правил эксплуатации, и/или хранения, и/или транспортировки, указанных в руководстве по эксплуатации; несоответствия требований руководства по эксплуатации и/или нестабильности (несоответствия) параметров водных сетей, сетей электропитания (невыполнения требований по монтажу), условий окружающей среды и других внешних факторов;
- На товары, которые вышли из строя и/или получили дефекты вследствие применения не по назначению; неосторожного и/или небрежного использования (включая перегрузку), приведшего к повреждениям; использования неоригинальных комплектующих и запчастей, внесения в конструкцию изменений, вскрытия и/или ремонта неуполномоченной организацией (частным лицом);
- На товары, которые вышли из строя и/или получили дефекты вследствие несвоевременного прохождения периодического технического обслуживания, указанного в инструкции по эксплуатации;
- На товары, эксплуатировавшиеся с не устраненными недостатками;  
На механические повреждения (трещины, царапины, сколы и т.п.), возникшие в процессе эксплуатации по вине потребителя или вызванных воздействием агрессивных сред, высоких и низких температур; На неисправности, которые вызваны не зависящими от производителя причинами, такими как: действия третьих лиц, несчастные случаи, явления природы, стихийные бедствия, домашние и дикие животные, насекомые, бытовые факторы, попадание жидкостей и инородных предметов внутрь изделия независимо от их природы, если возможность подобного не оговорена в технической документации и руководстве по эксплуатации.

Гарантия не включает в себя расходы по транспортировке и инспекции оборудования на территории владельца. Каждый выезд специалиста оплачивается отдельно по действующему тарифу.

Если при рассмотрении рекламации выяснится отсутствие заводского дефекта, то владелец обязан оплатить расходы, связанные с рассмотрением рекламации по действующему тарифу.

